

ZOMETA® – AANVULLENDE BEHANDELING BIJ BORSTKANKER

INHOUD

01	Inleiding	3
02	Hoe werkt Zometa®?	3
03	Hoe verloopt de behandeling met Zometa®?	4
04	Kan ik last hebben van bijwerkingen?	5
05	Wat kan ik zelf doen bij klachten?	5
06	Hoeveel kost deze behandeling?	6

01 INLEIDING

Je oncoloog heeft je geïnformeerd dat je na je behandeling in aanmerking komt voor een behandeling met Zometa®. Dat is een preventieve behandeling bij borstkanker om botuitzaaiingen te voorkomen. Deze brochure beschrijft hoe de behandeling verloopt, welke bijwerkingen je kan verwachten en wat je daaraan kan doen.

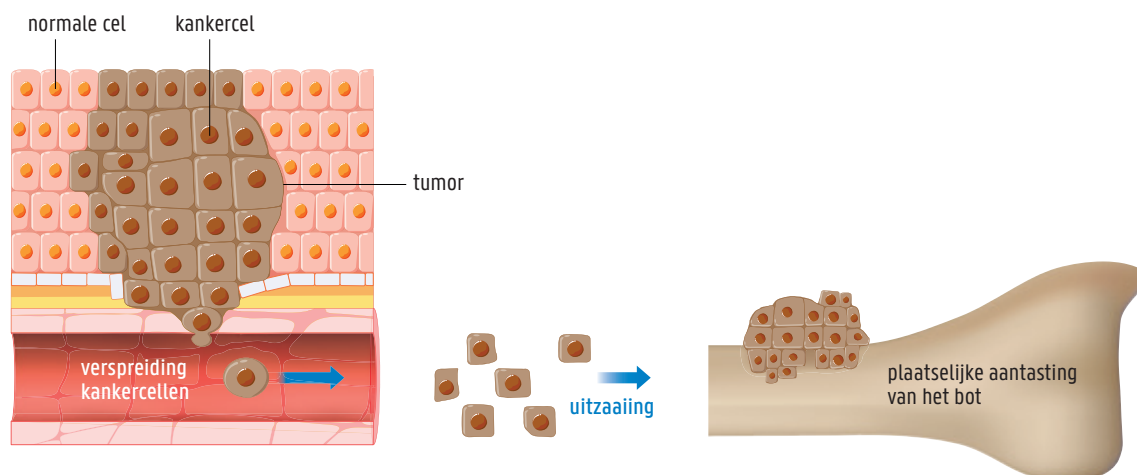
Tijdens je behandeling staat een volledig team voor je klaar. Stel hen gerust vragen of vraag hen om hulp.

02 HOE WERKT ZOMETA®?

Botafbraak is een natuurlijk proces in het lichaam dat in evenwicht staat met de aanmaak van bot. Dat evenwicht kan verstoord zijn als de afbraak van bot groter is dan de aanmaak ervan, zoals bij botuitzaaiingen door kanker. Door de uitzaaiingen kunnen de botten broos worden.

Zometa® (of zoledroninezuur) remt de werking van de osteoclasten, de cellen die instaan voor de afbraak van botweefsel. Zo is er minder botafbraak, ontstaat er een versterking van het bot en kunnen we botuitzaaiingen voorkomen.

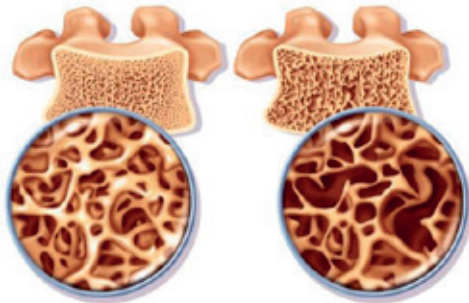
FIGUUR 1 Het ontstaan van een uitzaaiing in het bot



Zometa® is een aanvullende preventieve behandeling bij vrouwen met borstkanker na de menopauze als er geen uitzaaiingen aanwezig zijn. Die medicatie vermindert het risico op botuitzaaiingen en verhoogt dus de kans op genezing.

Zometa® gebruiken we ook bij andere aandoeningen waarbij er sprake is van botafbraak. De behandeling remt de afbraak van botten en maakt ze steviger.

FIGUUR 2 Het brozer worden van het bot



© Reporters

03 HOE VERLOOPT DE BEHANDELING MET ZOMETA®?

Voor de toediening van Zometa® kom je naar het dagziekenhuis Medische oncologie (ingang 50, route 612). De toediening start na afloop van de laatste behandeling (operatie/bestraling/chemotherapie) en herhaalt zich iedere zes maanden gedurende drie jaar. In totaal plannen we dus zes toedieningen.

operatie / bestraling / chemo

Zometa® om de 6 maanden, totaal 6 toedieningen

Je moet minstens twee dagen vooraf een bloedafname bij je huisarts plannen en het resultaat meebrengen naar het dagziekenhuis Medische oncologie. Dat is belangrijk om het resultaat van je nierfunctie te kennen en de wachttijd in het dagziekenhuis te beperken.

De behandeling duurt ongeveer een uur en wordt via een infuus toegediend.

- ▲ Om bijwerkingen te voorkomen dienen we paracetamol toe gedurende vijftien minuten. Meld aan de verpleegkundige als je zelf al paracetamol innam.
- ▲ Daarna krijg je Zometa® gedurende ongeveer 30 minuten.
- ▲ Op het einde spoelen we ongeveer 15 minuten na.
- ▲ Daarna kan je het dagziekenhuis verlaten.

04 KAN IK LAST HEBBEN VAN BIJWERKINGEN?

Zometa® wordt meestal goed verdragen en geeft zelden bijwerkingen. De bijwerkingen die toch optreden zijn erg persoonsgebonden. Breng je arts of verpleegkundige altijd op de hoogte als je toch klachten ervaart. Ze geven je advies om de klachten te verminderen of te behandelen.

De eerste drie dagen na de toediening van Zometa® treedt soms een acutefasereactie op.

De symptomen hiervan kunnen zijn:

- ▲ botpijn
- ▲ koorts
- ▲ gewrichtspijn, spierpijn en stijfheid
- ▲ vermoeidheid

Die symptomen verdwijnen doorgaans binnen enkele dagen en zijn vergelijkbaar met een griepig gevoel.

05 WAT KAN IK ZELF DOEN BIJ KLACHTEN?

- ▲ Om de kans op bijwerkingen te beperken, raden we aan voldoende te drinken tijdens en na de toediening van Zometa®. Drink voor en na het infuus telkens een glas water. Zo verdwijnen afvalstoffen sneller uit je lichaam.
- ▲ Een **goede mondhygiëne** is noodzakelijk tijdens de behandeling met Zometa®. In zeldzame gevallen kan het kaakbeen aangetast worden. Symptomen daarvan zijn: pijn, zwelling, tandvleesproblemen, ontsteking van het kaakbeen en tanden die los komen te staan. Daarom moet je **voor de eerste toediening van Zometa® bij de tandarts langsgaan voor een controle**.
- ▲ Die tandartscontrole is sterk aan te raden bij een verminderde mondhygiëne of wanneer de laatste gebitscontrole dateert van meer dan zes maanden geleden.
- ▲ Als er gedurende je behandeling met Zometa® een invasieve tandingreep noodzakelijk is (bijvoorbeeld tanden trekken, tandimplantaten plaatsen ...), neem je het best contact op met je behandelende arts en zoeken we naar een geschikt moment waarop de ingreep kan plaatsvinden. Informeer je tandarts over het gebruik van Zometa®.
- ▲ Poets minstens twee keer per dag de tanden met een mediumzachte tandenborstel of met een elektrische tandenborstel en een kleine hoeveelheid fluoridetandpasta.
- ▲ Gebruik een tongscraper om de tong één keer per dag te reinigen.
- ▲ Gebruik dagelijks interdentale borsteltjes of flosdraad tussen de tanden.
- ▲ Ga minstens één keer per jaar naar de tandarts.
- ▲ Neem bij klachten paracetamol in (Dafalgan® Forte 1 g, tot vier keer per dag).
- ▲ Neem contact op met je huisarts of behandelende arts als de klachten blijven aanhouden en/of hevig aanwezig zijn.

