



RAF GAAT EEN  
KIJKJE NEMEN OP  
DE AFDELING  
INTENSIEVE ZORG

GA JE MEE?



# INHOUD

<b>01</b>	Voorwoord	4
<b>02</b>	Even kennismaken	5
<b>03</b>	Intensieve zorg	6
<b>04</b>	Fotozoektocht	7
<b>05</b>	Jouw opdrachten	12
<b>06</b>	Info voor ouders	15

# 01 VOORWOORD

Hallo, ik ben Raf, de giraf!  
Binnenkort kom jij iemand bezoeken  
op de afdeling Intensieve zorg.  
Ben je er al eens geweest?  
Nee? Geen nood, ik toon je de weg en  
zal je vertellen wat je kan verwachten.



## 02 EVEN KENNISMAKEN



Mij ken je al.  
En wie ben jij?

Hallo Raf,

Mijn naam is \_\_\_\_\_

en ik ben \_\_\_\_\_ jaar oud.

Mijn \_\_\_\_\_ ligt in het ziekenhuis,

op de afdeling Intensieve zorg, eenheid \_\_\_\_\_

Hij/zij heet \_\_\_\_\_

Op (datum) \_\_\_\_\_ kom ik op bezoek.

Ik zal er om \_\_\_\_\_ uur zijn.



## 03 INTENSIEVE ZORG

Jouw \_\_\_\_\_

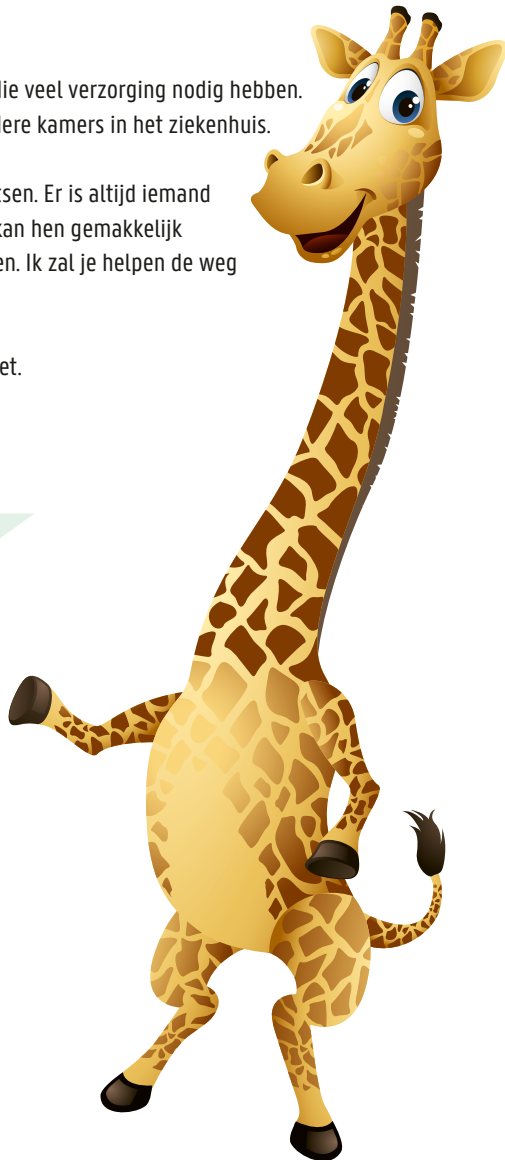
ligt op de afdeling Intensieve zorg. Eigenlijk wel een lang woord hé. Daarom zeggen de verpleegkundigen en artsen vaak IZ, dat is veel korter.

Op IZ liggen allemaal mensen die ernstig ziek zijn en die veel verzorging nodig hebben. Daardoor ziet de afdeling er ook anders uit dan de andere kamers in het ziekenhuis.

Op deze afdeling werken veel verpleegkundigen en artsen. Er is altijd iemand in de buurt die de zieke mensen kan zien of horen. Je kan hen gemakkelijk herkennen: ze dragen witte of groene jassen en broeken. Ik zal je helpen de weg te vinden naar de afdeling IZ, volg de foto's ...

Door de foto's krijg je een idee hoe de afdeling eruit ziet.

En weg zijn we...  
Volg me maar!



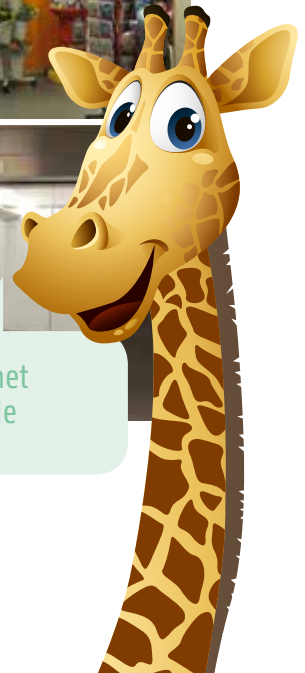
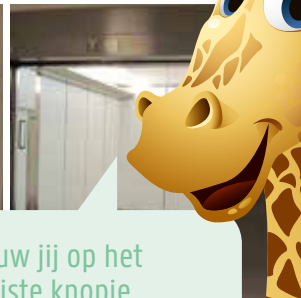
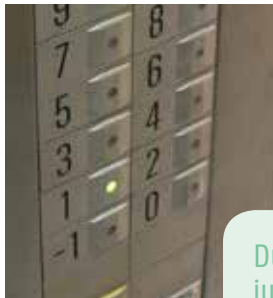
## 04 FOTOZOEKTOCHT

Op weg naar de afdeling Intensieve zorg valt er heel wat te zien, heb je het allemaal gezien?

Als je met de auto komt moet je stoppen aan de slagboom en een kaartje nemen. Weet je waarvoor dat kaartje dient?



De foto's kunnen je helpen om de weg te vinden, maar het is niet makkelijk. Kan jij de weg vinden?



Duw jij op het juiste knopje van de lift?



Bel jij aan?  
Vraag mama of papa  
op welke eenheid de  
persoon ligt die je  
komt bezoeken.  
Zo kan je op de juiste  
knop duwen.



Dit is de wachtzaal,  
hier kan je een teke-  
ning maken



De deur gaat open als  
je met je voet op de  
zwarte knop duwt!

Als je binnenkomt mag  
je je handen wassen  
met gel die vanzelf  
opdroogt!





Zo ziet de afdeling er vanbinnen uit. Zieke mensen hebben niet graag dat andere mensen hen zien liggen. Daarom doen wij soms de gordijnen dicht



## Monitor

Een monitor is een soort tv waarop lijnen en getallen staan. De verpleegkundige ziet daarop hoe snel het hart van de zieke mensen klopt, hoe snel hun ademhaling is en nog veel meer. Soms begint de monitor te piepen of bellen. Ik was een beetje geschrokken, maar dat was helemaal niet nodig.

De verpleegkundige kan op een ander scherm zien waarom het alarm afgaat. Meestal komt de verpleegkundige kijken, maar soms is het zelfs niet nodig. In ieder geval zijn er heel veel geluiden op de afdeling. Daarom is het belangrijk dat je niet te veel lawaai maakt, zieke mensen moeten veel rusten!



## Infuus en spuitpomp

Wie op Intensieve zorg ligt, heeft veel medicijnen nodig. Meestal zijn dit geen pilletjes of siroopjes. De medicijnen zien er een beetje uit als water en zitten in een zak of in een spuit.

Via een buisje druppelt dit naar de zieke mensen. Maar om te weten hoe snel de medicijnen mogen druppelen, gaat het buisje door een toestelletje. Dat is de infuuspomp.

Zo'n toestelletje kan ook plots beginnen piepen. Zo weet de verpleegkundige dat er een nieuwe spuit in moet. Handig hoor!

## Buisjes en draadjes

### Buisje in de neus

Als iemand niet wakker is, kan hij niet eten en drinken. Daarom geven we voeding langs een buisje in de neus, rechtstreeks in de maag.

### Buisje in de mond

Soms zijn mensen zo ziek of verdoofd dat ze niet zelf kunnen ademen. Daarom wordt er een buisje in de keel geplaatst, om de lucht met een toestel in de longen te blazen. Zo kunnen we helpen om te ademen.



### Plassen in een zakje

Iedereen moet plassen en naar het toilet gaan, ook mensen die ziek zijn en niet uit bed kunnen. Dan is het erg handig om via een buisje in een zakje te kunnen plassen zonder dat je iets moet doen. De dokters en verpleegkundigen willen precies weten hoeveel iemand plast.

### Buisje in de hals of in de arm

Soms zal je zien dat er heel wat kabeltjes in bed liggen. Het lijkt wel spaghetti, met gekleurde kraantjes en dopjes. Dit dient om medicatie te geven of bloed af te nemen.

## 05 JOUW OPDRACHTEN

1. Waarschijnlijk heb je veel vragen. Schrijf hier de vragen die je zeker niet mag vergeten te stellen als je op bezoek komt.

---

---

---

---

---

---

---

---

---

---

---

---

---

---

---

---

---

---

---

---

---

---

---

---

---

---

2. Wil je een mooie tekening maken en die meebrengen als je op bezoek komt? Een foto van jezelf mag ook. Samen met de verpleegkundige mag je ze dan ophangen in de kamer. Dat zal de witte muren ook wat mooier maken.
3. Of wil je misschien liever de plaat op de volgende bladzijde kleuren?
4. Breng je boekje zeker mee als je op bezoek komt.

Kleurplaat



---

Hier kan je zelf iets tekenen of schrijven

## 06 INFO VOOR OUDERS

Met dit boekje willen we ouders en begeleiders van kinderen helpen om samen het bezoek voor te bereiden. We vinden het belangrijk dat er met kinderen eerlijk en op hun maat gecommuniceerd wordt. Dat kan helpen om een ingrijpend gebeuren als een opname op IZ beter te plaatsen.

We staan klaar om een antwoord te helpen zoeken op de vragen die kinderen hebben. Voor kinderen die op bezoek komen nemen we graag wat extra tijd. Daarom spreken we het liefst een moment af buiten de normale bezoeken. Bespreek dit gerust met de verpleegkundige. Voor de kinderen is het beter om het bezoek niet te laat op de avond te plannen, zodat ze na het bezoek thuis nog tijd hebben om te spelen voor het slapengaan.

Normale bezoeken: van 15 tot 16 uur en van 20 tot 21 uur.

Heb je nog vragen, of wil je nadien nog eens met de verpleegkundige spreken? Je kan een afspraak maken via de receptie van de afdeling Intensieve zorg (ingang 12, route 1262) op tel. 09 332 27 86.

Indien nodig is onze psychologe (tel. 09 332 20 95) ook beschikbaar voor verdere begeleiding.

---

## Intensieve zorg Heelkunde en Hartchirurgie

Ingang 12, route 1262

T +32 (0)9 332 27 86

Deze brochure werd enkel ontwikkeld voor gebruik binnen het UZ Gent. Alle rechten voorbehouden. Niets uit deze uitgave mag worden veeveelvoudigd, opgeslagen in een geautomatiseerd gegevensbestand of openbaar gemaakt, in enige vorm of op enige wijze, zonder voorafgaande schriftelijke toestemming van het UZ Gent.

---

Universitair Ziekenhuis Gent

C. Heymanslaan 10 | B 9000 Gent

T +32 (0)9 332 21 11 | E [info@uzgent.be](mailto:info@uzgent.be)

[www.uzgent.be](http://www.uzgent.be)

Volg ons op

