
Waar vindt het onderzoek plaats?

Een half uur voor de afspraak schrijft u zich met uw elektronische identiteitskaart (eID) in via de centrale aanmeldzuilen aan ingang 50. Daarna komt u naar het PET-centrum (ingang 20, route 240).

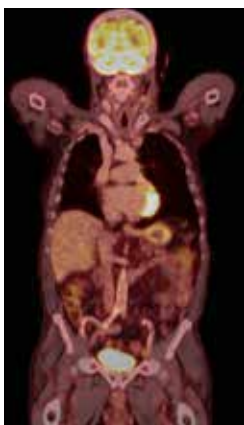
De producten die we u voor het onderzoek toedienen, maken we zelf. Soms is er een onverwacht probleem, waardoor de wachttijd oploopt. Sommige producten zijn ook sneller klaar dan andere. Het kan dus gebeuren dat iemand die na u binnenkwam toch eerder aan de beurt is. We doen al het mogelijke om de wachttijden zo kort mogelijk te houden. Toch vragen? Spreek dan gerust de secretariatsmedewerker aan. Alvast bedankt voor het begrip.

Bevestiging van de afspraak

We vragen u om het onderzoek twee werkdagen op voorhand telefonisch te bevestigen op tel. 09 332 30 28, bij voorkeur tussen 13.30 en 16 uur.

Contact

PET/CT-centrum
Tel. 09 332 30 28



v.u.: Eric Morlier, gedelegeerd bestuurder UZ Gent, C. Heymanslaan 10, 9000 Gent – Miroto Print – 04/0020 – April 2018 – versie 3

Dienst Nucleaire geneeskunde

Ingang 20, route 240
T +32 (0)9 332 30 28
F +32 (0)9 332 38 07
www.uzgent.be/nucleairegeneeskunde

Deze brochure werd enkel ontwikkeld voor gebruik binnen het UZ Gent. Alle rechten voorbehouden. Niets uit deze uitgave mag worden verveelvoudigd, opgeslagen in een geautomatiseerd gegevensbestand of openbaar gemaakt, in enige vorm of op enige wijze, zonder voorafgaande schriftelijke toestemming van het UZ Gent.

Universitair Ziekenhuis Gent
C. Heymanslaan 10 | B 9000 Gent
T +32 (0)9 332 21 11 | E info@uzgent.be

www.uzgent.be

Volg ons op



PET/CT-SCAN

PET/CT-SCAN

Wat is een PET/CT-scan?

Een PET-scan geeft informatie over het metabolisme van organen en weefsels. Het onderzoek wordt uitgevoerd met een radioactief gemerkt product en geeft ons inzicht in de werking van de weefsels en organen in uw lichaam.

De PET-scan wordt gecombineerd met een CT-scan. Die belicht de structuur van de weefsels en organen en geeft een goed zicht op de plaats(en) in het lichaam waar de werking van de weefsels en organen bestudeerd wordt. Voor de CT-scan krijgt u een contrastmiddel toegediend.

Als u allergisch bent aan of overgevoelig voor CT-contrast, is het heel belangrijk dat u ons dat laat weten bij het begin van het onderzoek.

Dankzij de combinatie van deze onderzoeken kunnen we ontstekingen en tumoren snel opsporen.

Om ervoor te zorgen dat de PET-scan voldoende betrouwbaar is, gelden specifieke richtlijnen voor patiënten met suikerziekte (zie verder).

Vorbereiding op het onderzoek

Patiënten die geen suikerziekte hebben, moeten vanaf 6 uur voor het onderzoek nuchter zijn. Dat betekent dat u geen vast voedsel mag eten en geen suikerhoudende dranken mag drinken. U moet wel 1 liter water drinken voor het onderzoek. Medicatie mag u innemen zoals u gewend bent.

We vragen u om geen grote fysieke inspanningen te doen de dag voor en de dag van het onderzoek.

Als u diabetes/suikerziekte hebt, moet u uw dieet naleven en enkele medicatierichtlijnen volgen. Uw behandelend arts zal dit met u bespreken.

Als u komt voor een specifiek onderzoek van het hart, moet u een aantal dieetrichtlijnen volgen. Uw behandelend arts zal dit met u bespreken.

Na het onderzoek mag u ontbijten en/of een normale maaltijd eten. U mag ook uw normale behandelingsschema hervatten.

Het onderzoek

- ▲ Het onderzoek neemt twee tot vier uur in beslag.
- ▲ Bij de start van het onderzoek krijgt u een infuus. Dat blijft het hele onderzoek zitten.
- ▲ Via het infuus krijgt u een kleine hoeveelheid radioactief product ingespoten. De inwerkduur hangt af van het soort onderzoek.
- ▲ Daarna maken we een CT-scan. Indien nodig krijgt u daarbij contraststof toegediend via het infuus.
- ▲ U mag tijdens het onderzoek niet lezen en moet zo rustig mogelijk blijven liggen/zitten.
- ▲ Het is belangrijk dat u geen kou krijgt tijdens het wachten. Breng warme, losse kledij mee (liefst een kamerjas of training zonder metalen knopen of ritsluitingen). Sieraden en metalen voorwerpen kunnen het beeld verstoren en laat u dus beter thuis.
- ▲ Kleine kinderen en zwangere vrouwen komen beter niet mee naar het onderzoek.
- ▲ De gebruikte hoeveelheid radioactiviteit is zo laag dat de Belgische wetgeving geen specifieke voorzorgsmaatregelen voorschrijft. Na het onderzoek mag u dus uw normale dagelijkse bezigheden terug opnemen.

Uitslag van het onderzoek

Na het onderzoek worden de beelden aangevuld met een schriftelijk verslag. Uw behandelende arts kan op basis van deze informatie een diagnose stellen en een behandeling bepalen of beslissen om u door te verwijzen.

De beelden kunt u online bekijken via Pacs on Web. U krijgt na uw onderzoek een persoonlijke inlogcode.