



man, vrouw en kind

Universitair Ziekenhuis Gent



# Colonspoelen

# Inhoud

<b>01</b>	Hoe werken de darmen? .....	04
<b>02</b>	Wat is fecale incontinentie? .....	05
<b>03</b>	Oorzaken van fecale incontinentie? .....	06
<b>04</b>	Wat verstaan we onder constipatie? .....	06
<b>05</b>	Wat is colonspoelen? .....	07
<b>06</b>	Hoe gebeurt een colonspoeling? .....	08
<b>07</b>	Tips voor een goede darmwerking en een succesvolle colonspoeling .....	09
<b>08</b>	Probleemaanpak .....	11
<b>09</b>	Andere mogelijkheden dan colonspoelen....	12
<b>10</b>	Mijn spoelrecept .....	13
<b>11</b>	Mijn spoelresultaat .....	14

# 01. Hoe werken de darmen?

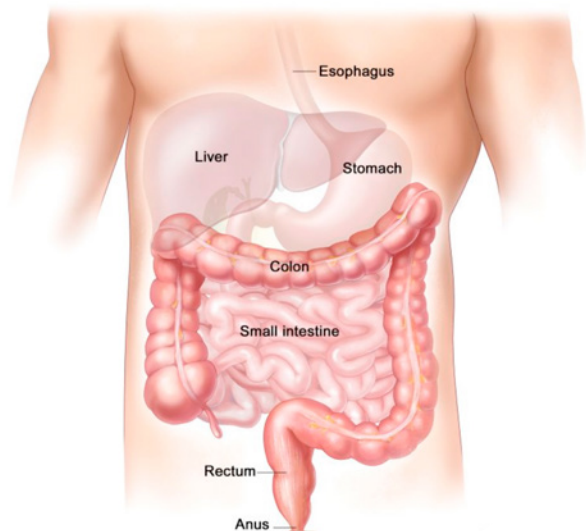
Onze darmen zijn een deel van het verteringssysteem. Voedsel passeert door de maag en de dunne darm. In de dunne darm wordt het voedsel afgebroken, de bruikbare stoffen worden opgenomen in het lichaam en gebruikt voor energie, groei en weefselherstel. Wat overblijft is een mengsel van verteerd voedsel en sappen dat dan verder gaat naar de dikke darm (colon).

De belangrijkste functie van de dikke darm is om uit dit mengsel water en zouten te halen en de rest, het afval (stoelgang), op te slaan en daarna te verplaatsen naar de endeldarm (rectum).

De darm heeft peristaltiek. Dit is een knijpende voortbeweging die ervoor zorgt dat het voedsel en daarna de stoelgang vooruitkomt in de darm. Peristaltiek wordt door verschillende factoren beïnvloed zoals dieet, houding en beweging.

Het laatste deel van de darm (de endeldarm of het rectum) en de anus (stoelgangopening) controleren het lozen van stoelgang.

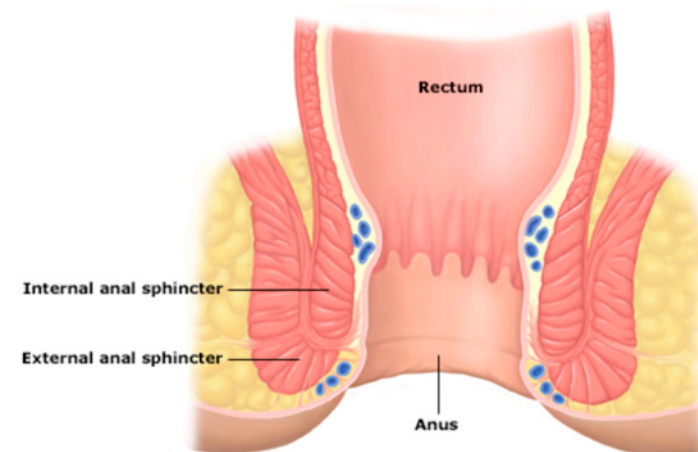
Wanneer de hogerop liggende dikke darm leeggemaakt wordt richting endeldarm, zet deze laatste uit. Sensoren in de wand van de endeldarm en de bekkenbodemspier (waar de endeldarm doorheen loopt) registreren dit en geven een seintje aan de inwendige sluitspier die gaat ontspannen.



Zo kan de inhoud van de endeldarm verder afdalen en in contact komen met het anaal kanaal. Het anaal kanaal is heel gevoelig en kan het onderscheid maken tussen vast, vloeibaar of lucht en signaleert dat ook: op dat moment worden we dus gewaar dat we stoelgang moeten maken of een wind zouden willen laten.

Door de uitwendige sluitspier (sfincter) en de bekkenbodemspier op te spannen, kan de stoelgang tijdelijk opgehouden worden / teruggeduwd worden naar de endeldarm. Eens we op het toilet zitten, ontspannen we de uitwendige sluitspier en de bekkenbodemspier en wordt door spierwerking van de endeldarm en door buikpers de stoelgang geëvacueerd.

Tijdens dit hele traject kan er iets fout lopen waardoor we de controle over de stoelgang verliezen.



# 02. Wat is fecale incontinentie?

Fecale incontinentie is ongewild stoelgangverlies. Ongewild stoelgangverlies is vervelend, zeker als je kind ouder wordt en leeftijdsgenootjes geen luiers meer nodig hebben. Er kan ook reukhinder ontstaan en vaak is het niet mogelijk onmiddellijk de luiers te verschonen met risico op irritatie van de billen.

## 03. Oorzaken van fecale incontinentie?

Verskillende aandoeningen zorgen voor een gestoorde zindelijkheid. We noemen er hier een aantal op. Ze zijn niet noodzakelijk altijd van toepassing op je kind. De arts is het best geplaatst om je daarover meer te vertellen.

Bij anorectale malformaties (afwezige of misplaatste anus bij geboorte):

- ✓ Is de gevoeligheid voor stoelgang of gas in de endeldarm (rectum) verminderd.
- ✓ Werkt het reservoir van de endeldarm (rectum) traag waardoor er opstapeling van stoelgang ontstaat met constipatie (harde stoelgang) tot gevolg.
- ✓ Is de ontwikkeling van de sluitspier onvolledig waardoor deze niet sterk genoeg is om de stoelgang tegen te houden.

Bij de ziekte van Hirschsprung zijn de darm zelf en de sluitspier abnormaal bezenuwd. Zelfs een operatie leidt mogelijk niet tot zindelijkheid.

Bij spina bifida (open rug) zijn de darmproblemen het gevolg van beschadigde zenuwen op het laagste niveau van het ruggenmerg:

- ✓ De sluitspiers hebben een bepaalde graad van falen.
- ✓ Daarnaast is er ook een verminderde gewaarwording van stoelgang in de endeldarm (rectum).
- ✓ Bovendien zijn de buik- en bekkenbodemspieren, die nodig zijn om stoelgang naar buiten te persen, vaak zwak.

## 04. Wat verstaan we onder constipatie?

Naast het probleem van niet zindelijk zijn, komt ook constipatie regelmatig voor.

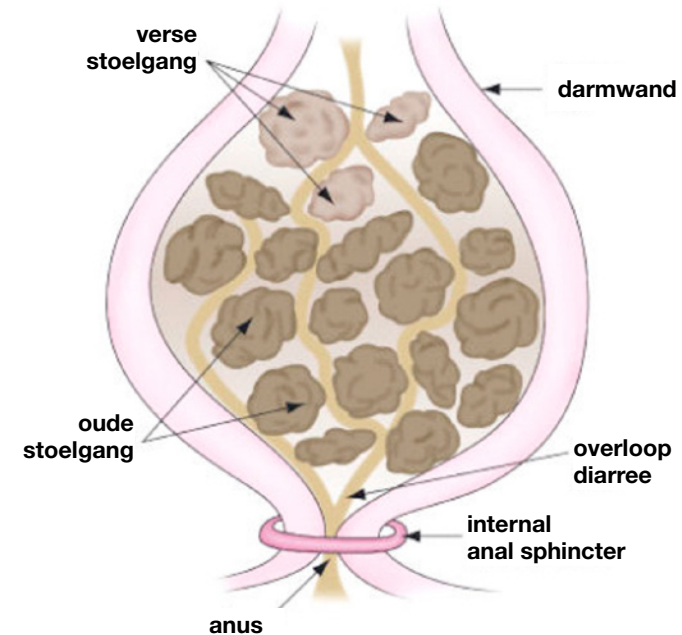
De stoelgang wordt hard en dik doordat hij te lang in de darm blijft zitten.

Constipatie kan de oorzaak zijn van buikpijnklachten, van slechte eetlust en van humeurigheid. Urineweginfecties en vesico-urethrale reflux (urine die vanuit de blaas langs de urineleiders de nieren bereikt en deze beschadigt) kunnen erdoor in de hand gewerkt worden.

Na verloop van tijd kan de dikke darm in die mate uitrekken dat een megarectum en megacolon (sterk uitgezet rectum, dikke darm) ontstaan. De gevoeligheid voor

gewaarwording van stoelgang vermindert en er is een risico op ontstaan van divertikels (uitstulpingen in de darmwand die kunnen gaan ontsteken).

Kinderen met ernstige constipatie hebben meestal minder problemen met stoelgangverlies omdat de harde stoelgang functioneert als een soort stop die verhindert dat er stoelgangverlies optreedt. Hierdoor wordt het probleem vaak onderschat. Anderzijds kan zachte ontlasting over harde stoelgang heen lekken en voor vegen in de broek zorgen.



## 05. Wat is colonspoelen?

Bij colonspoelen laat men water in de dikke darm lopen (anaal = retrograad of via stoma = orthograad) met de bedoeling zoveel mogelijk stoelgang te verwijderen en zo de dikke darm "schoon" te spoelen.

Een darm die leeggespoeld is, kan de stoelgang van de volgende dag opvangen zonder ongewild verlies.

## 06. Hoe gebeurt een colonspoeling?

### Wat hebben we nodig?

- ✓ Een spoelzak met tip en regelklem (bv. Coloplast)
- ✓ Een glijmiddel (slaolie of KY-jelly)
- ✓ Kraantjeswater op lichaamstemperatuur (lauw)
- ✓ Toilet of toiletstoel
- ✓ Haakje (ter hoogte van schouders als je zit) om de spoelzak aan de muur op te hangen



### Basisuitvoering

- ✓ Vul de spoelzak met lauw kraantjeswater. We beginnen met 500 ml.
- ✓ Hang de zak aan het haakje.
- ✓ Laat het water in de leiding met de rolklem lopen, tot er water uitdruppelt.
- ✓ Laat de onderkleding zakken of doe ze volledig uit.
- ✓ Neem een comfortabele houding aan op het toilet of op de toiletstoel.
- ✓ Bestrijk de tip met glijmiddel.
- ✓ Spreid de benen en plaats de tip voorzichtig in de anus.
- ✓ Druk de tip goed aan.
- ✓ Zet de rolklem open en laat het water in de darm stromen.
- ✓ Aan het draaiventiel kan je de inloopsnelheid goed volgen.
- ✓ Van zodra al het water ingelopen is, wacht je 10 tellen.
- ✓ Verwijder nu de tip.
- ✓ Neem 30 minuten de tijd zodat water en stoelgang voldoende kunnen uitlopen.
- ✓ Met toiletpapier veeg je de anus schoon.
- ✓ Trek de onderkleding opnieuw aan.
- ✓ Reinig de zak en tip goed met kraantjeswater en detergent.
- ✓ Droog de zak met een keukenhanddoek en zwier de leiding rond.
- ✓ Bewaar alles in een droge ruimte (niet de badkamer).
- ✓ Was de handen.
- ✓ Koop jaarlijks een nieuwe spoelzak.

## 07. Tips voor een goede darmwerking en een succesvolle colonspoeling

### Voeding en toilethygiëne

- ✓ Vezelrijke voeding (rauwe groenten, fruit, bruin brood,...)
- ✓ Veel water drinken (afhankelijk van de leeftijd 0,5 à 1,5 liter per dag)
- ✓ Toilettraining waarbij regelmaat belangrijk is (3 x per dag 5 minuten toiletzit na elke hoofdmaaltijd)
- ✓ Bij sommige patiënten overgaan tot manuele stoelgangevacuatie (= zelf verwijderen van stoelgang)

### Behandeling van constipatie

Colonspoelen lukt niet bij ernstige constipatie. In dat geval loopt het water gewoon over de harde stoelgang heen zonder die mee naar buiten te spoelen. Voor de start van colonspoelen is het daarom nodig om alle harde stoelgang te verwijderen met lavementen of medicatie. Eventueel kan in de beginperiode van het spoelen een laxeermiddel gebruikt worden om te vermijden dat opnieuw harde stoelgang wordt gevormd.

### Regelmaat

Het is bij de start heel belangrijk alle dagen te spoelen, met dezelfde hoeveelheid water en liefst op hetzelfde tijdstip.

's Avonds spoelen heeft het voordeel dat eventuele spoelresten 's nachts in een pamber kunnen opgevangen worden. Eens er een goed ritme is, kunnen sommige kinderen proper blijven door slechts om de twee dagen te spoelen.

## Goed op het toilet zitten

Bij colonspoelen wordt gebruik gemaakt van een grote hoeveelheid water. Wanneer dit water niet in het toilet kan opgevangen worden, is het bijna onmogelijk om het colonspoelen op een comfortabele manier uit te voeren. Omdat het meestal 20 tot 30 minuten duurt vooraleer al het water weer uit de aars is gelopen, is het belangrijk dat je kind gemakkelijk en stevig op het toilet kan zitten.

Een inlegbril bij kleine kinderen, een antidecubitustoiletkussen, een handensteun naast het toilet of een voetbankje zijn hulpmiddelen om het toiletzitten comfortabeler te maken.

## Afleiding tijdens colonspoelen

Colonspoelen duurt in totaal al gauw een half uurtje. Zorg voor een aangename, verwarmde ruimte. Bekijk samen met je kind hoe het dagelijks terugkerend ritueel zo aangenaam mogelijk kan doorgebracht worden: tv, video, playstation, voorlezen, speelgoed,...

## Motivatie

Eerst en vooral is het belangrijk dat zowel jij als je kind gemotiveerd zijn.

Vooraf in het begin zullen jullie moeten zoeken naar de beste manier om de colonspoeling uit te voeren. Dit vraagt uiteraard tijd en de wil om eventuele problemen te bespreken en op te lossen. Meestal starten we het colonspoelen bij kinderen vanaf de leeftijd van 5 jaar en leren we de techniek aan één of beide ouders aan.

## Belonen

Hierbij denken we niet aan cadeautjes maar aan een positieve houding van jezelf als begeleider (ouder,...). Vertel je kind hoe fier je bent, hoe flink het is.

Het spelen van een gezelschapsspelletje of het kleven van een sticker na elke colonspoeling kan een steeds terugkerend moment worden om je kind te stimuleren om flink mee te werken met de colonspoeling.

## Persoonlijke aanpak

De aanpak en eventuele problemen zijn bij elk kind anders. Daarom is het heel belangrijk dat er een persoonlijk spoelplan opgesteld wordt, samen met de arts en verzorgers, aangepast aan de noden van het kind. Het is belangrijk goed op te volgen en zo nodig bij te sturen.

# 08. Probleemaanpak

## Wat doen bij krampen?

- ✓ Gebruik lauw water (niet te koud of te warm water)
- ✓ Laat het water trager inlopen
- ✓ Buikkrampen kort na het inlopen kunnen erop wijzen dat de dikke darm samen-trekt en de stoelgang voortstuwt. Onderbreek het spoelen, wacht tot er een eerste stoelgang komt en spoel dan verder. Laat het water in verschillende porties inlopen met rustpauzes tussenin.

## Wat als er weinig of geen ontlasting uitloopt?

Als er enkel water uitloopt, duidt dit meestal op een opstapeling van stoelgang. Dan is het belangrijk om te laxeren (ofwel door een fleet via de poep toe te dienen ofwel door laxemiddelen zoals lactulose, movicol, forlax via de mond te geven) zodat de stoelgangprop verdwijnt.

## Wat bij buikgriep of diarree?

In dit geval niet spoelen.

## Wat als mijn kind niet proper is tussen de speelbeurten?

Gebruik voldoende water. Laat je kind lang genoeg zitten na het spoelen.

## 09. Andere mogelijkheden dan colonspoelen

### Anale plug

De anale plug kan een hulp zijn om kleine hoeveelheden stoelgangverlies tegen te gaan. De plug ziet eruit als een staafje met een koordje. Van zodra dat in de endeldarm is ingebracht, neemt de plug de vorm aan van een paddenstoel en wordt tot vier maal groter dan de oorspronkelijke vorm. De plug neemt dus de vorm aan van de endeldarm en beschermt tegen het verlies van kleine hoeveelheden stoelgang.

De anale plug mag tot 12 uur in de endeldarm blijven zitten. Met het koordje kan de plug gemakkelijk verwijderd worden. De anale plug bestaat in twee maten.



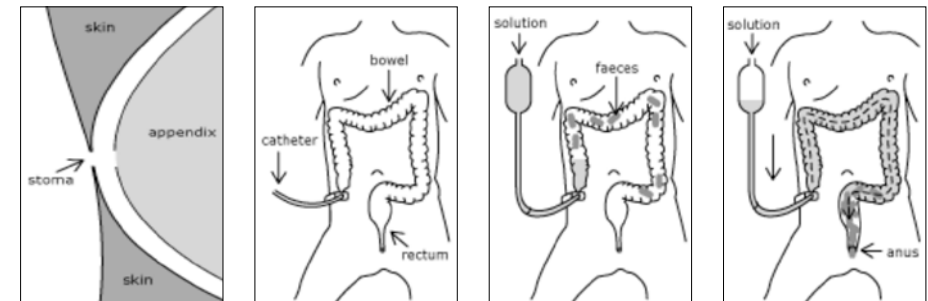
### ACE of Maloneprocedure

Voor kinderen die streven naar meer onafhankelijkheid en die het moeilijk vinden dat de ouders hun privacy binnendringen door colonspoelingen te geven, is een operatie mogelijk, namelijk een appendicostomy of Maloneprocedure. De ingreep kan ook soms helpen om een betere zindelijkheid te krijgen voor stoelgang.

De Maloneprocedure biedt enkel een andere manier van colonspoelen aan. Het kind kan nu spoelen met een fijne katheter via een opening in de buik of ter hoogte van de navel, terwijl het op het toilet zit. Het water komt in de dikke darm en duwt de stoelgang voorwaarts. Voor een kind is een "orthograde" (met de richting van de peristaltiek mee) spoeling via een ACE gemakkelijker uit te voeren en comfortabeler dan een "retrograde" (via de aars) colonspoeling.

Tijdens de operatie wordt een stukje darm gebruikt (de appendix of een ander kort stukje darm) om een verbinding te maken tussen de dikke darm en de huid. Meestal maakt men de verbinding ter hoogte van de navel zodat dit het minst zichtbaar is. Als dat niet kan dan zie je een kleine opening links of rechts van de navel.

Dit laat toe om een katheter in te brengen zonder dat er lekkage van stoelgang ontstaat.



De appendix wordt tegen de huid gebracht en er wordt een opening gecreëerd ter hoogte van de bikinilijn

Een katheter wordt door de opening tot in de dikke darm geschoven

Water loopt via de katheter in de dikke darm

Het water loopt door de darm en neemt stoelgang mee naar buiten via de anus

## 10. Mijn spoelrecept

Nieuwe spoelzak op \_\_\_\_\_ (jaarlijks vervangen)

Hoeveelheid spoelmoeistof \_\_\_\_\_

Glijmiddel \_\_\_\_\_

Tijdstip van spoelen \_\_\_\_\_





## Kinderdagziekenhuis

Tel. +32 (0)9 332 37 72  
kinderdagziekenhuis@uzgent.be

Petra Berth

Verpleegkundige Spina Bifida Team en NMRC

Tel. +32 (0)9 332 89 80  
petra.berth@uzgent.be

---

*Deze brochure werd enkel ontwikkeld voor gebruik binnen het UZ Gent. Alle rechten voorbehouden. Niets uit deze uitgave mag worden veeveelvoudigd, opgeslagen in een geautomatiseerd gegevensbestand of openbaar gemaakt, in enige vorm of op enige wijze, zonder voorafgaande schriftelijke toestemming van het UZ Gent.*

## UZ Gent

Postadres

De Pintelaan 185

Toegang

C. Heymanslaan

B 9000 Gent

T: +32 (0)9 332 21 11

info@uzgent.be

www.uzgent.be

volg ons op 